

# LES PROS DE LA PLUME PREMIER DEGRÉ

## CHOUETTE, UNE LETTRE !

### INTRODUCTION À L'ATTENTION DES ENSEIGNANTS

Les Pros de la Plume soutiennent les enseignants du cycle inférieur en leur fournissant du matériel pédagogique gratuit. Ce dossier vous donnera des idées pour développer les thèmes de l'écriture, de la poste et des timbres-poste. Que contient une enveloppe ? Que faut-il y faire figurer ? Avant, comment les gens communiquaient-ils entre eux ? Quel est le cheminement d'une lettre ? Ces thèmes, fort riches, peuvent servir de base à des leçons d'éveil ou d'histoire, de langue et même de mathématiques. Vous pouvez y consacrer 1 à 2 semaines en classe. Afin de permettre aux élèves d'apprendre en s'amusant, nous avons tout spécialement développé un jeu des familles qui se joue en groupes de 2, 3 ou 4 élèves ou dans le contexte plus général d'une leçon donnée en classe. Des heures de plaisir garanti ! Les formulaires à compléter joints ([mesfichesréponses.pdf](#)) permettront à chacun de vos élèves de disposer d'un dossier complet et clair sur ce thème. Les Pros de la Plume vous souhaitent à vous et à vos élèves de passer de bons moments grâce au programme : '**Chouette, une lettre !**'.

### Ce thème comprend les éléments suivants :

- **La lettre de Pierre La Poste**  
À télécharger via [Lettre\\_dePierrelaPoste.pdf](#) sur <https://www.bephila.be/a-propos-de-bephila/activites/>
- **Le cheminement d'une lettre**  
À télécharger via [cheminementlettre.pdf](#) sur <https://www.bephila.be/a-propos-de-bephila/activites/>
- **Fiches réponse à compléter par les élèves**  
À télécharger via [mesfichesréponses.pdf](#) sur <https://www.bephila.be/a-propos-de-bephila/activites/>

## LÉGENDE

INTERACTION

**Interaction.** Passons à l'action.



**Mission.** Individuelle ou en groupe.



**Astuce enseignant.**



**Matériel** à distribuer aux élèves.



**Mot difficile !** Voir lexique.



# LES PROS DE LA PLUME PREMIER DEGRÉ

## 1. INTRO : UNE LETTRE DE PIERRE LAPOSTE

### PRÉPARATION DU THÈME

## 1. CONFECTIONNEZ UNE BOÎTE AUX LETTRES SPÉCIALE POUR L'ÉCOLE

Fabriquez une grande boîte aux lettres et placez-la dans la cour de récréation à l'abri de la pluie. Sous le préau, par exemple.

## 2. TRANSFORMEZ UN COIN DE LA CLASSE EN BUREAU DE POSTE

Procédez comme bon vous semble. Mais vous aurez certainement besoin

- D'un sac de jute
- D'une sacoche de facteur
- De timbres
- D'élastiques
- De bacs de tri numérotés suivant les différentes classes de l'école  
(1 par classe + 1 pour la direction + 1 pour le l'instituteur/trice en charge de l'accueil)
- ...

Les lettres doivent être mises sous enveloppe, les cartes pas. Veillez à ce que le nom du destinataire, sa classe et l'adresse postale exacte et complète de l'école soient clairement indiqués sur les envois. Pour ce faire, vous trouverez des astuces sur page 5, rubrique 2.1. "l'enveloppe". N'oubliez pas d'y faire figurer également le nom de l'expéditeur.

## 3. ASSUREZ L'ÉCHANGE DE COURRIER

### Via les élèves et les enseignants des autres classes

Quelques jours avant d'aborder ce thème en classe, demandez à vos collègues des classes de 3e, 4e, 5e et 6e de donner pour mission à leurs élèves d'envoyer une lettre, une carte ou un petit colis (bricolé « maison ») à n'importe quel autre élève de l'école (par ex. des cartes adressées aux élèves ou aux professeurs fêtant leur anniversaire durant cette semaine-là). Tout doit être posté dans la boîte aux lettres centrale de la cour de récréation. Les lettres doivent être mises sous enveloppe, les cartes pas. Veillez à ce que le nom du destinataire et sa classe soit clairement indiqués sur les envois. N'oubliez pas d'y faire figurer également le nom de l'expéditeur.

### Via les (grands-)parents des élèves de votre classe

Le vendredi précédant la semaine où vous aborderez ce thème en classe, demandez aux (grands-)parents des élèves de votre classe d'envoyer une carte à leur (petit-)fils ou leur (petite-)fille (ou un dessin de la part de leur petit frère ou petite sœur) et de la poster sous une enveloppe mentionnant le nom de l'enfant et sa classe dans la boîte aux lettres spéciale placée sous le préau.

### Vous-même

Vous pouvez, vous aussi, poster régulièrement dans la boîte aux lettres des notes à l'attention de vos élèves, de vos collègues, de la direction. L'idée étant d'alimenter, chaque jour, la boîte aux lettres avec du courrier. Et ce, pendant toute une semaine.

...

ADAPTEZ CES SUGGESTIONS À LA TAILLE DE VOTRE ÉTABLISSEMENT ET SUIVANT VOTRE INSPIRATION.

## 4. RELEVER LA BOÎTE AUX LETTRES: LE POSTIER DU JOUR

Pendant toute la période consacrée à ce thème, tous les matins (et chaque après-midi), avec vos élèves, vérifiez s'il y a du courrier dans la boîte aux lettres. Tous les jours, désignez 1 ou plusieurs postiers (suivant le nombre d'élèves) chargés de relever la boîte aux lettres. Veillez à disposer d'un sac de jute pour y jeter le courrier.

## 5. DISTRIBUER LE COURRIER : LE FACTEUR DU JOUR

Dans le « coin poste » de la classe, les postiers du jour se chargeront de trier le courrier par classe et par élève ; ils le disposeront dans la sacoche et se transformeront en facteurs pour distribuer le courrier (éventuellement pendant la récréation, afin de limiter le dérangement pour les autres classes).



MATÉRIEL

À télécharger sur

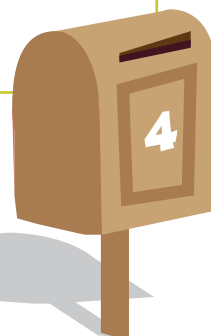
[www.bephila.be/bephila/promouvoir-la-philatelie/](http://www.bephila.be/bephila/promouvoir-la-philatelie/)

dans la **zone de téléchargement** sous

l'onglet **premier degré : lettre\_pierrelp.pdf**

### La lettre de Pierre Laposte

Ça y est ! Une lettre est arrivée ! Vous lisez la lettre ou demandez à un élève de la faire.



# LES PROS DE LA PLUME

## PREMIER DEGRÉ

### 2. L'ENVELOPPE

#### QUE CONTIENT-ELLE? QUE DOIT-ON Y FAIRE FIGURER?

##### INTERACTION

Demandez aux élèves d'apporter quelques enveloppes avec une adresse. Invitez les élèves à décrire ce qui s'y trouve.

- ➔ Prénom et nom de famille
- ➔ Adresse : nom de rue, numéro de maison et numéro de boîte (si d'application)
- ➔ Localité (code postal + nom de la commune)
- ➔ Timbre poste dans le coin supérieur droit
- ➔ Expéditeur au verso

**Qui vit où?**

**Est-ce que les élèves connaissent leur propre adresse?**

Invitez les élèves à écrire leur propre adresse

**Comment se présente une adresse correcte?**

adresse destinataire: Pierre Dupont  
Rue aux Pommes 14 boîte 2  
5000 NAMUR

adresse expéditeur:

Pierre Van den Bossche - rue de la Croix 33 - 1730 ASSE

#### POURQUOI EST - CE TELLEMENT IMPORTANT D'UTILISER UNE ADRESSE CORRECTE ?

- ➔ L'adresse est importante pour pouvoir trier correctement toutes les lettres et cartes. Les machines de tri **trient automatiquement** le courrier sur base de l'adresse de destination. Pour ce faire, il faut que l'adresse soit correcte et se situe au bon endroit sur l'enveloppe.
- ➔ Le facteur ne saura pas **distribuer** une lettre ou une carte sans une adresse ou avec une adresse fautive ou incomplète !



## 2.1 L' ENVELOPPE : CE QUI DOIT Y FIGURER

### 1.A qui doit être remise la lettre ou la carte

Vous écrivez donc le prénom et le nom de famille

### 2. Où habite-il? Quelle est son adresse?

Vous écrivez le nom de la rue et le numéro de la maison et le numéro de boîte.

Par exemple : Rue aux Pommes 14 boîte 2

ECRIVEZ LE NUMÉRO DE BOÎTE (SI IL Y EN A UNE) ET FAITES PRÉCÉDER PAR "BOÎTE" OU "BTE"

### 3. Qu'est-ce qu'un code postal?

C'est un code à 4 chiffres. Chaque ville a son code.

Placez – le devant le nom de la localité

Par exemple : 5000 pour le code de Namur

#### Pour quelle ville ou commune ?

Vous écrivez le nom de la ville, du village ou de la commune.

Voilà la localité.

Par exemple : NAMUR

*Résumons les trucs et astuces pour devenir de vrais pros de l'adressage correct des lettres et des cartes*

- ➔ L'adresse se compose de 3 (minimum) à 6 (maximum) lignes
- ➔ Le nom de rue précède toujours le numéro de maison et le numéro de boîte (s'il y en a une)
- ➔ Entre le n° de maison et le numéro de boîte, vous écrivez "boîte" ou "bte"
- ➔ Ecrivez le nom de la ville ou de la commune en lettres MAJUSCULES
- ➔ Laissez une bande de 3 cm de hauteur libre et sans écriture en dessous de l'adresse

## 4. Collez un timbre dans le coin supérieur droit

### 5 Au verso en haut: l'expéditeur

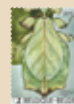
Ainsi, la personne qui reçoit votre lettre sait immédiatement qu'elle vient de vous et pourra vous répondre !

Ecrivez votre prénom et nom de famille

Ecrivez le nom de votre rue et votre numéro de maison et (s'il y en a une) votre numéro de boîte

Ecrivez le code postal et le nom de votre localité

- > L'adresse de l'expéditeur s'écrit sur une seule ligne
- > Le nom de la ville ou de la commune est écrit en lettres MAJUSCULES



Pierre Dupont  
Rue aux Pommes 14 boîte 2  
5000 NAMUR

Eloïse Dubois - Rue de l'église - 3 5030 GEMBLoux

## 2.2. L' ENVELOPPE : CE QUI S' Y COLLE

### LES TIMBRES RACONTENT DES HISTOIRES



ASTUCES

Demandez aux enfants d'apporter des timbres-poste. Anciens et/ou oblitérés. Apportez-en vous-même de manière à ce qu'il y en ait toute une collection en classe.

- À quoi sert un timbre-poste ?
- Pourquoi collectionne-t-on les timbres-poste ?
- Que retrouve-t-on sur un timbre-poste ?
- ...



Le timbre-poste constitue la preuve que l'envoi de la lettre ou de la carte postale a bien été payé.

Le tout premier timbre-poste a vu le jour en Angleterre : on l'appelle le Black Penny. 'Black' parce qu'il est noir, et 'Penny' parce qu'il valait 1 penny. C'est environ l'équivalent de 1 eurocent. Et la dame sur l'illustration, c'est la reine Victoria d'Angleterre.

Le premier timbre-poste belge date de 1849. Il y a plus de 160 ans ! L'illustration qui y était imprimée était celle du roi de l'époque : Léopold I.

Il ne fallut pas attendre longtemps pour que des timbres-poste soient édités partout dans le monde. La création des timbres-poste devint un vrai défi. Les illustrations qui les ornaient étaient souvent si belles que de nombreuses personnes commencèrent à les collectionner et en firent un nouveau hobby.

On retrouve de très nombreux thèmes illustrant les timbres-poste :

- ➔ Les animaux
- ➔ Les fleurs
- ➔ Les oiseaux
- ➔ Le sport
- ➔ La nature
- ➔ Les héros de bande dessinée
- ➔ Les gens célèbres
- ➔ ...



### MISSION TRAVAIL EN GROUPE

Demandez aux élèves, répartis par groupes de 2, de réaliser un collage avec les timbres. Mais un collage qui raconte une histoire. Ils peuvent y ajouter dessins et textes. Et s'ils en ont l'envie, pourquoi ne pas leur demander de créer un timbre-poste ?

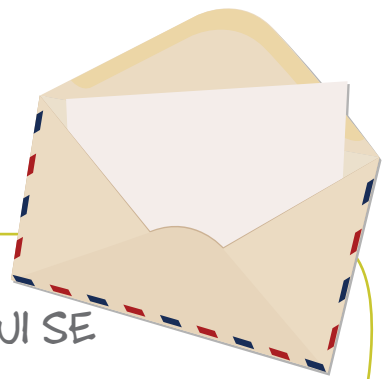
## 2.3. L'ENVELOPPE : CE QU'ON Y MET

### INTERACTION

À PRÉSENT, REGARDONS CE QUI SE TROUVE DANS L'ENVELOPPE :

- ➔ Qu'y a-t-il dans l'enveloppe ?
- ➔ À quelle occasion les gens s'envoient-ils une lettre ?
- ➔ Et quand s'envoient-ils une carte postale ?
- ➔ Quand recevons-nous du courrier (anniversaire, Noël, invitation, fête de la jeunesse laïque, communion, ...) et de la part de qui ?

Demandez aux enfants d'apporter du courrier qui leur a été adressé. Une carte d'anniversaire, une carte postale envoyée d'un pays exotique par leurs grands-parents, une lettre de leur frère ou sœur en camp de vacances, etc.



### LE COURRIER QUE JE REÇOIS C'EST :

- ➔ Une **lettre** : de maman ou de papa quand je suis au camp, une lettre d'un ami, etc.
- ➔ Une **carte** : une carte d'anniversaire, une carte de Noël, une invitation (à une fête, un mariage, une fête laïque, une communion), un faire-part de naissance, une carte postale de vacances.
- ➔ Un **dessin** de mon petit frère ou de ma petite sœur
- ➔ Un **colis** de ma grand-mère ou de ma tante qui habite l'Angleterre
- ➔ ...



# LES PROS DE LA PLUME PREMIER DEGRÉ

## 3. LE CHEMINEMENT DE LA LETTRE



MATÉRIEL

À télécharger sur  
[www.bephila.be/bephila/promouvoir-la-philatelie/](http://www.bephila.be/bephila/promouvoir-la-philatelie/)  
dans la zone de téléchargements sous l'onglet  
premier degré: cheminementlettre.pdf

### 3.1. PAR OU UNE LETTRE PASSE-T-ELLE ?

#### INTERACTION

Affichez/épinglez les illustrations au tableau dans le désordre et demandez aux enfants de les remettre dans l'ordre.

#### 1. DANS LA BOÎTE

Les gens déposent leurs lettres et leurs cartes dans l'une des nombreuses boîtes aux lettres rouges que l'on retrouve dans les rues, à un point poste ou au bureau de poste.

#### 2. DIRECTION LE CENTRE DE TRI

Le postier arrive dans un véhicule de la poste. Il vide la boîte aux lettres et verse tout le courrier dans un grand sac postal. Tous les sacs postaux sont ensuite acheminés vers un centre de tri. Le courrier est oblitéré (on y met un cachet). Une immense machine de tri trie alors le courrier automatiquement sur base de la rue, du numéro de bâtiment, du numéro de boîte, et de la localité du destinataire. Le courrier est alors prêt pour son acheminement vers le bureau de poste qui assurera sa distribution.

#### 3. DIRECTION LE BUREAU DE POSTE

Tôt le matin, des camions emportent le courrier trié jusqu'au bon bureau de poste. Et comment procède-t-on pour les envois vers l'étranger ? Les pays limitrophes de la Belgique les reçoivent par camion. Pour les pays plus lointains, le transport se fait par avion.

#### 4. DANS LA BOÎTE AUX LETTRES

Le facteur classe tout le courrier en fonction de sa tournée. Ensuite, il dépose chaque lettre, carte ou petit colis dans la bonne boîte aux lettres. Et s'il n'arrive pas à faire rentrer le colis dans la boîte aux lettres, il sonne à la porte pour le remettre en mains propres.







## MISSION TRAVAIL EN GROUPE

Au boulot ! Emmenez les élèves relever le courrier qui se trouve dans la boîte aux lettres centrale de la cour de récréation. Mettez les lettres dans un sac de jute et emmenez-le en classe.

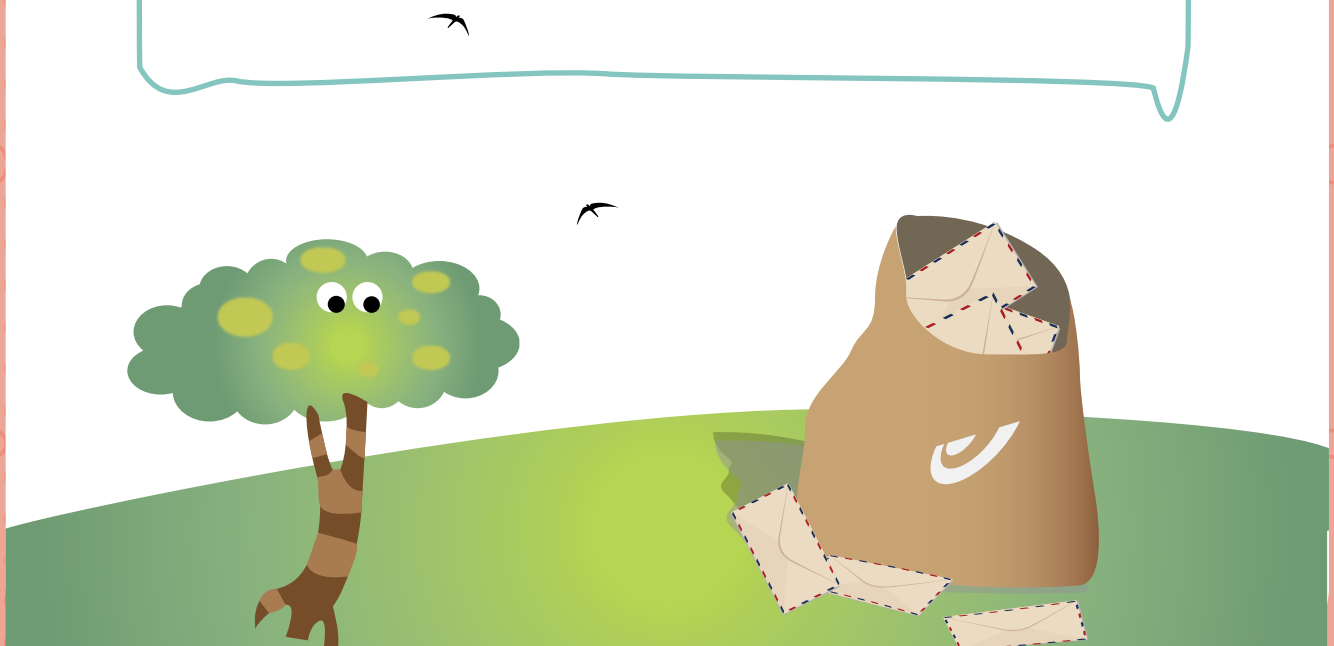
- Que remarque-t-on sur ces lettres ? Qu'y manque-t-il ?

Les enfants remarquent que les lettres ne portent pas de timbre. Expliquez-leur que les timbres ne sont nécessaires que lorsque le courrier est envoyé via un facteur.

Par groupes, demandez aux enfants de trier le courrier dans le « coin poste » de la classe. Toutes les lettres seront oblitérées et placées dans le bac correspondant à la classe du destinataire. Les facteurs du jour iront ensuite distribuer le courrier dans la classe ad hoc. Insister sur l'importance de l'adresse dans l'exercice car si un timbre n'est pas important ici, l'adresse, elle, l'est toujours !

Entretemps, les élèves qui ne participent pas à l'activité « bureau de poste » peuvent travailler dans leurs formulaires ou jouer au jeu des familles.

Demandez aux élèves de relever la boîte aux lettres pour le reste de la semaine, de trier le courrier et de le distribuer dans les classes.



# LES PROS DE LA PLUME PREMIER DEGRÉ

## 4. J'ÉCRIS MA PREMIÈRE LETTRE

*Pour les élèves de première année, éventuellement remplacer la lettre par un dessin.*

Si vous le désirez, adaptez la lettre au thème correspondant à la période de l'année au cours de laquelle se déroule votre activité : Saint-Nicolas, Nouvel An, fête des mères, fête des pères, Saint-Valentin, printemps, etc.



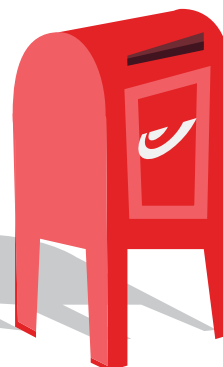
### MISSION : J'ÉCRIS UNE LETTRE

Demandez à chaque élève d'apporter un timbre. Les enfants écrivent eux-mêmes une lettre ou une carte au stylo à bille et l'adressent à maman, papa ou à un autre membre de la famille.

Ils écrivent ce qui convient sur l'enveloppe et collent le timbre en haut à droite. Ils écrivent l'adresse de l'expéditeur au dos de l'enveloppe.

Voilà ! Nous avons tous écrit une lettre. Nous l'avons glissée dans l'enveloppe et nous y avons écrit tout ce qu'il faut pour une adresse complète et correcte : le prénom et le nom, la rue, le numéro de bâtiment, le numéro de boîte (s'il y en a une), le code postal, la localité. L'adresse de l'expéditeur a bien été placée au verso de l'enveloppe. Enfin, nous y avons collé un timbre.

Maintenant, nous allons poster notre lettre et la glisser dans une boîte aux lettres rouge.



ASTUCE

Avec toute la classe, rendez-vous jusqu'à la boîte aux lettres la plus proche et postez toutes vos lettres. Ou déposez vos lettres à un point poste ou au bureau de poste le plus proche de l'école.

# LES PROS DE LA PLUME PREMIER DEGRÉ

## 5. ET AVANT ?



Aujourd'hui, nos lettres voyagent super vite. Grâce à nos moyens modernes comme les ordinateurs, les énormes machines de tri, les avions, ...

### MAIS AVANT, COMMENT FAISAIT-ON ?

#### LES SIGNAUX DE FUMÉE

Il y a des milliers d'années, les premiers hommes s'envoyaient des messages via des signaux de fumée. Les Indiens ont utilisé cette technique aussi, en utilisant de l'herbe en feu et une couverture. Ils pouvaient même colorer la fumée en y ajoutant des minéraux particuliers.

#### LES TABLETTES D'ARGILE

Les Chinois s'écrivaient des lettres sur des tablettes d'argile. Pas évident. Et bien lourd pour les coursiers qui devaient les transporter.

#### LE PAPYRUS

En Égypte, on fabriquait du papier à partir des tiges de roseau. Et on utilisait ces feuilles de papier pour y écrire des lettres et des messages.

#### LES COURSIERS

Les messages importants étaient transportés par un coursier. Celui-ci parcourait des dizaines de kilomètres afin de livrer le message à son destinataire.

#### LES PREMIERS COURSIERS, DILIGENCES ET CHEVAUX POSTAUX

Il y a cinq cents ans, le métier de coursier n'était pas sans danger. Les personnes qu'on choisissait pour ces missions étaient des hommes courageux qui devaient, par exemple, traverser des forêts sombres et dangereuses. Outre les lettres, ils transportaient souvent des bijoux ou de l'or. Les coursiers étaient armés de pistolets, de couteaux et d'épées afin de protéger le courrier des bandits. S'ils étaient en danger, ils soufflaient dans un cor de poste : une sorte de cornet qu'ils utilisaient aussi pour avertir de l'arrivée du courrier. À cette époque, les gens n'écrivaient pas au stylo à bille mais avec une plume d'oie.



## 7. Thème de conclusion: diplôme d'aide facteur



À télécharger sur  
[www.bephila.be/bephila/promouvoir-la-philatelie/](http://www.bephila.be/bephila/promouvoir-la-philatelie/)  
dans la **zone de téléchargements** sous l'onglet  
**premier degré : diplome\_pierrelaposte.pdf**

GLISSEZ DANS LA BOÎTE AUX LETTRES CENTRALE  
UNE ENVELOPPE DESTINÉE À CHAQUE ÉLÈVE.  
CELLE-CI CONTIENDRA LEUR DIPLÔME.

